

# Administración del Sistema Ultratrend™ DMS 5.0

## MANUAL DE INSTRUCCIONES

### Tabla de Contenido

Introducción.....	4
Descripción del programa.....	4
Requisitos del sistema.....	4
<b>I. INSTALACIÓN:</b>	
Instalación.....	5
<b>II. BASE DE DATOS Y UBICACIÓN DE LA INFORMACION ALMACENADA.</b>	
Base de Datos e información de la Ubicación de Almacenamiento.....	5
<b>III. FORMATO / JERARQUÍA</b>	
Jerarquía.....	6
Planta.....	6
Aplicación.....	7
Grupo.....	7
Grupos / Puntos en Alarma.....	8
Envío de Grupos / Puntos en Alarma al Ultraprobe 10.000 y 15.000.....	8
Locación / Maquina.....	9
Punto /Grabación.....	9

Grabación Histórica.....	10
Imagen adjunta /Archivos WAV adjuntos.....	10

## IV. PESTAÑAS

Pestañas.....	11
Grabar Información.....	11
Mover un registro / Incorporación de un registro.....	12
Imágenes.....	12
Adjuntar una imagen / Borrar una imagen / Adjuntar una imagen a un registro.....	13
Pestaña Historia.....	14
Pestaña Grafico.....	14
Alarmas.....	15
Reportes.....	15

## V. COMENZANDO: ENTIENDA LAS FUNCIONES.

Comenzando: Entendiendo las Funciones.....	16
Archivo.....	16
Abrir una planta / Nueva planta / Guardar una copia de una planta / Cerrar una planta.....	16
Configuración de listas.....	16
Administrador de la base de datos.....	16

Editar.....	17
Cortar / Copiar / Pegar / Borrar / Renombrar.....	17
Expandir todo/ Colapsar todo.....	17
Editar Preferencias.....	17
Comunicaciones.....	18
Configurar Equipo/Agregar un nuevo Ultraprobe.....	18
Envío de grupos / Recuperación de grupos / Eliminar datos del Instrumento / Ayuda.....	19-20

## **VI. ESTABLECER UNA RUTA**

Establecer una ruta.....	21
--------------------------	----

## **VII. ARRASTRAR Y SOLTAR.**

Arrastrar y soltar.....	23
-------------------------	----

## **VIII. VIENDO ARCHIVOS WAV (SONIDO) EN EL UE SPECTRALYZER.**

Viendo los archivos WAV en UE Spectralyzer .....	23
--	----

## **IX. CREANDO REPORTES**

Crear reportes.....	24
Ayuda y Contacto.....	32

## GENERALIDADES

### Introducción

Ultratrend DMS es un software de organización de datos para la creación y mantenimiento de bases de datos que se aplican a todas las aplicaciones básicas realizadas por los modelos Ultraprobe 401, 3000, 9000, 10.000 y 15.000. Los usuarios pueden seleccionar controles genéricos, rodamientos, fugas, válvulas, vapor y aplicaciones eléctricas. El sistema de administración de datos permite almacenar y organizar los registros, proveer informes, alarmas y gráficos. Los usuarios serán capaces de transmitir datos desde el Ultraprobe a una computadora y viceversa a través de una conexión USB, por tarjeta Compact Flash (Ultraprobe 10.000) o mediante una tarjeta SD (Ultraprobe 401, 10000SD & 15.000).

### Descripción del programa

Ultratrend DMS es similar en apariencia y funcionamiento a Windows Explorer proporciona a los usuarios una "**Jerarquía de los registros**": vista de los datos y la capacidad de clasificar, organizar y archivar los registros. La jerarquía de registro es: **Planta---Aplicación---Grupo---Locación /Maquina---Grabación Histórica**. Cada Grabación Histórica mantendrá campos que contienen los datos básicos de inspección, así como una subsección de la información histórica. El diseño de jerarquía del programa proporciona a los usuarios la capacidad de expansión constante de la administración de datos.

### Requerimientos del Sistema

- PC IBM o compatible.
- Ratón o un dispositivo para el puntero.
- 2 GB de RAM requerido, 4 GB recomendado.

### Sistema Operativo/Requerimientos del Sistema

- Windows XP, Vista, Windows 7 & Windows 8.1
- Microsoft Excel 2007 o mayor

## I. INSTALACIÓN:

Nota: Antes de instalar Ultratrend DMS v 5.0, desinstale todas las versiones anteriores de DMS Ultratrend. Esto no borrará la carpeta de instalación de las versiones anteriores. Si se descarga desde Internet, localice el archivo: "Ultratrend DMS v 5.0".

To download from the UE Systems website [www.uesystems.com](http://www.uesystems.com): open "Products", scroll to "Software", click on the DMS link (you may be asked to register), the download page will open.

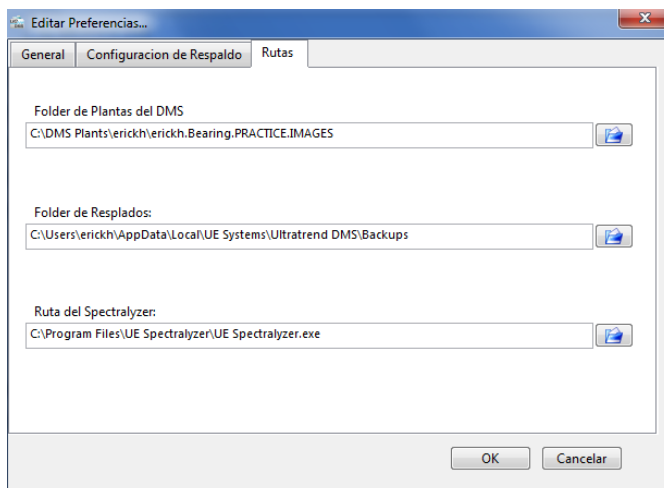
For installation of Ultratrend DMS from your computer, locate the file "Ultratrend DMS v5 and extract the contents of the folder. To install the program, double click on "setup.exe" and follow the instructions.

## II. BASE DE DATOS Y UBICACIÓN DE LA INFORMACION ALMACENADA.

Usted debe saber dónde está almacenada la información de una planta en DMS.

Ultratrend DMS 5.0 almacena bases de datos e información relacionada en una carpeta llamada **DMS Plants**. La ubicación predeterminada para **DMS Plants** es la unidad C: (**C: DMS Plants**) de su computador. Las bases de datos y otra información relacionada se pueden guardar en otra unidad, como "**ubicación de red**" mediante la selección de la unidad durante la instalación, mediante la creación de una nueva carpeta "**DMS Plants**" o copiando la carpeta **DMS Plants** en una unidad de su elección.

Si la ubicación de la carpeta **DMS Plants** se cambia después de la instalación, para localizarla: Hacer clic en **Editar**, después haga clic en **Editar Preferencias**, después haga clic en **Rutas** y actualizar la ruta de acceso. Esta es la ruta que DMS buscará al arrancar.



### FOLDER DE PLANTAS DEL DMS

Vaya a la ubicación de la carpeta **DMS Plants** y haga clic en **OK** (esto se muestra en la ventana superior). **Plants** que se encuentran en la carpeta DMS se mostrarán en la ventana inferior.

### Cambiar la ubicación de una **DMS Plants**

Para cambiar la ubicación de una carpeta Planta DMS, hacer una copia de seguridad o para definir dónde está ubicado el Spectralyzer, use la siguiente progresión de pasos: clic en **Editar**- clic en **Editar Preferencias**- clic en **Rutas**.

## III. FORMATO / JERARQUÍA

(Nota: Para crear una ruta, ver Introducción)

Date/Time	Frequency	Mode	Sensitivity	Real Time	Offset	Alarm	Location / Machine	Test Result
3/20/2008 6:21:33 PM	32	30	70	0	40		PUMP1	NE
4/20/2008 6:23 PM							DRIVEB 002	Temperature
5/2/2008 1:43 PM							DRVNC 003	0
5/20/2008 6:24 PM							DRVND 004	Info
6/20/2008 6:25 PM							PUMP2	Type
7/20/2008 6:26 PM							PUMP3	NE

PANTALLA PRINCIPAL DEL DMS

### A. PLANTA

Una planta es la parte superior de la jerarquía. Un usuario puede seleccionar un número ilimitado de plantas. Toda la información esencial está contenida dentro de la planta, que incluye: Aplicación, Grupo, Locación/Maquina, Punto/Grabación, Grabación Histórica. Con el fin de ver cualquiera de los componentes, la planta debe ser abierta. Una planta sólo puede contener las 6 Aplicaciones: Genérica, Válvulas, Rodamientos, Eléctrico, Vapor y Fugas.

Para crear una planta: Seleccione el menú Archivo, haga clic en Nueva Planta, el siguiente cuadro de dialogo aparecerá llamado Ayudante para nuevas plantas:

## B. APLICACIÓN

Una aplicación determina el tipo de información que se carga y descarga desde el Ultraprobe. Cada aplicación tiene su propia estructura de registro único. Una planta puede contener sólo las 6 Aplicaciones mencionadas en el inciso anterior.

Una aplicación puede contener un número ilimitado de grupos (grupos puede ser un área general que incluye el equipo sujeto a inspección). Una aplicación puede ser seleccionada cuando se selecciona Nueva Planta después que una planta ha sido creada, las nuevas aplicaciones pueden ser asignadas de la siguiente manera:

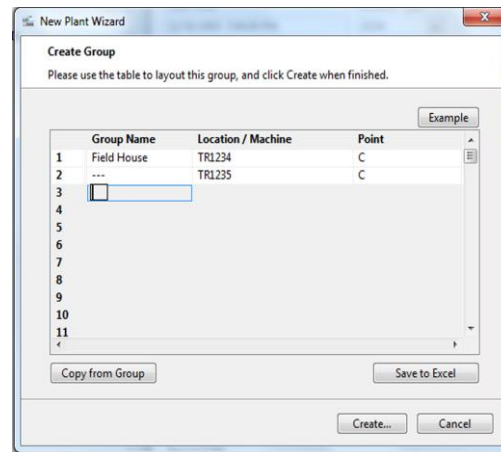
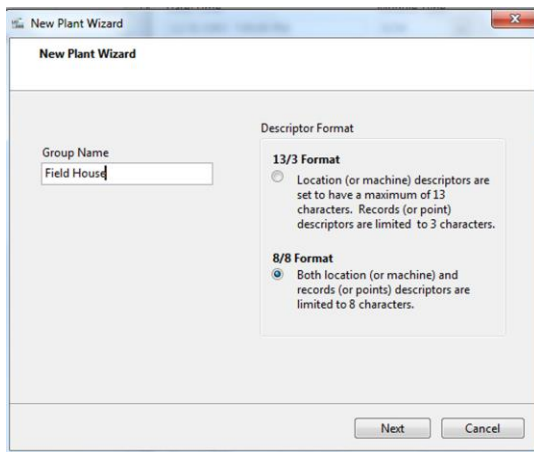
1. Puede hacer clic en **Editar** seleccione **Nuevo** y seleccione **Aplicación** “o haga un clic derecho en la planta abierta
2. Seleccione **Nuevo**, seleccione **Aplicación**
3. Utilice la flecha en el cuadro **Tipo de Aplicación** para ver las aplicaciones y seleccionar la aplicación.
4. Escriba un nombre de grupo, seleccione un formato de descriptor (13/3 o 8/8). El descriptor se utiliza para describir o etiquetar las **Locación / Maquina** que estarán siendo inspeccionadas y los **Punto/Grabación**.
5. Cuando haya terminado, seleccione el botón **Crear**.
6. Si un grupo se creó anteriormente en Excel se pueden importar aquí.

## C. GRUPO

- El Grupo es su ruta. Es la prueba específica o el área del proyecto que incluye el equipo a verificar o a inspeccionar. (Cuarto de calderas por ejemplo es un grupo, que contiene las Locación/Maquina (Las Calderas Individuales).
- El grupo es lo que define a los registros que son enviados al Ultraprobe.
- Sólo un grupo a la vez puede ser enviado a un Ultraprobe y el grupo entero será enviado.
- Si su plan de trabajo requiere el uso de más de una ruta a la vez y está utilizando un Ultraprobe 401, 10.000 o 15.000, considere el uso de múltiples tarjetas Compact Flash o SD, una para cada ruta.

Un grupo contiene un conjunto secuencial de registros que van de 1 a 400. Estos registros reflejan la información que se encuentra en las 400 posiciones de memoria del Ultraprobe. Un grupo guarda un número ilimitado de Grabación Histórica. En la estructura jerárquica, un grupo se creará bajo una aplicación. Cuando se asigna a una aplicación, la información recogida se colocará en los campos que se relacionan únicamente con la aplicación específica, (por ejemplo, los campos de datos para Rodamientos incluye elementos como Resultado de Prueba, Temperatura, mientras que los campos de datos para Eléctrico incluirán humedad, voltaje, etc.) Un grupo puede ser re-creado en cualquiera de las seis aplicaciones. Para crear un **Grupo Nuevo** resalte la **Aplicación**, seleccione **Editar**, **Nuevo** y a continuación **Grupo** o haga clic derecho sobre una **Aplicación** abierta.

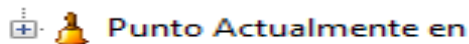
Para crear un nuevo grupo; Seleccione Aplicación y a continuación: ya sea seleccione Editar, "Nuevo", a continuación, Grupo; o haga clic derecho en una aplicación abierta y seleccione Nuevo / Grupo. Para completar, haga clic en "Siguiente", que abre una ventana para crear su ruta de prueba. El grupo necesita una "máquina" o Ubicación y puntos de prueba.



El cuadro de dialogo permite copiar desde otro grupo o crear o guardar en Excel.

## Grupos/Puntos de Alarma

1. Puntos actualmente en alarma



**Punto Actualmente en**

Puntos de prueba dentro de un grupo que se encuentran en un estado de alarma serán colocados en un Grupo aparte e identificado con un icono que aparece junto al título: **Punto Actualmente en**, haga clic en Punto Actualmente en para abrir y ver los puntos de prueba dentro del Grupo que han sido seleccionados ya sea en estado de alarma alta o alarma baja.

Este conjunto de "Puntos Actualmente en" pueden ser movidos por encima de los datos de Grupo en el árbol a por debajo de los datos de grupo o podría ser eliminado. Esto se realiza abriendo Editar y seleccione Editar Preferencias. En la pestaña General, seleccione Desplegar Grupos de Alarma. El cambio ocurrirá cuando DMS se cierra y se vuelve a abrir.



### Envío de Grupos de alarma a un Ultraprobe

Los Grupos en alarma pueden ser enviados a un Ultraprobe 401, 10000 o a un Ultraprobe 15000. Para enviar un Grupo de Alarma hasta el Ultraprobe 401, 10.000 o 15.000 Ultraprobe, resalte los puntos que se encuentran en estado de alarma y que desea transferir, seleccione Subir Grupo...

Esta acción enviará sólo la información contenida en los registros de Línea base de los registros que coinciden con los puntos de inspección en nivel de alarma al Ultraprobe.

Estos registros se almacenan de forma secuencial en el Ultraprobe. Por ejemplo: si los registros 5 y 12 se encuentran en estado de alarma, se mostrará como registró 1 y 2 en el Ultraprobe.

Después de tomar nuevas lecturas de los puntos en alarma con el Ultraprobe:

1. En el DMS Ultratrend, resalte el nombre del Grupo nuevamente y seleccione Cargar Grupo.
2. DMS Ultratrend actualizará los archivos y los eliminara del grupo de Puntos Actualmente en.

### D. LOCACION / MAQUINA

Este es el sujeto de inspección. Puede contener uno o más puntos de prueba. El nombre de Locación / Máquina puede establecerse con 8 o 13 caracteres, dependiendo de cómo el equipo de prueba y las cajas de identificación de los puntos de prueba son configurados.

Cuando se crea una base de datos, es importante que usted considere un nombre que será entendido por todos los usuarios.

Una Locación está vinculada a un Grupo específico dentro de una Aplicación específica. Este contendrá las Grabaciones Históricas de cada punto de prueba y debe permanecer dentro de la Aplicación.

Nota. Si hay una necesidad de cambiar el nombre de una Locación / Máquina, haga clic derecho en el descriptor y seleccione Renombrar.

Para crear una nueva Locación / Máquina: Resalte el Grupo y seleccione Editar, Nuevo, Locación/ Máquina o haga clic derecho en Grupo seleccione Nuevo, Locación/Máquina.

### D. PUNTO/GRABACION

Punto/Grabación es el punto de prueba específico que contendrá todas las Grabaciones Históricas que son listadas por la fecha en que ingresaron. El Punto/Grabación se puede establecer usando 8 ó 3 caracteres, dependiendo de la selección echa en el formato Locación/ Máquina.

El Punto/Grabación aparecerá secuencialmente en orden de una ruta de inspección específica. Por lo tanto, el primer Punto/Grabación automáticamente se le asignará 001, el siguiente 002 hasta 400 (para cubrir hasta 400 registros).

Cuando los datos se introducen en el Punto/Grabación una Grabación Histórica será creada. Una vez creado (ya sea mediante la descarga de datos desde el Ultraprobe 15.000, 10.000, 9000, 300, 401 o introducida manualmente) la Grabación Histórica se enumera en cada Punto/Grabación con una fecha.

Para crear un nuevo Punto/Grabación:

1. Resalte Locación/Maquina
2. Seleccione: Editar, Nuevo, Punto/Grabación o haga clic derecho en una Locación/ Maquina  
Seleccione: Nuevo a continuación Punto/Grabación.

## **E. GRABACION HISTORICA.**

Un Grabación Histórica contiene campos de datos asociados con una aplicación específica. Cada vez que se realiza una inspección, los nuevos datos se almacenan en los campos de registro histórico asociando la hora y la fecha en que los datos de inspección se tomaron.

La primera entrada es denotada por el programa como el registro de Línea Base. Esto se puede cambiar haciendo clic en el icono de Línea Base situado en cualquier Grabación Histórica.

Es Línea Base que se carga al Ultraprobe. La información de la Línea Base se utiliza para ser comparada con los datos de inspección a medida que son coleccionados y es el registro utilizado para establecer los niveles de alarma.

Con el Ultraprobe 15,000, si los archivos de sonido y / o imágenes se han adjuntado a la Línea Base, todos serán enviados para ser vistos al realizar inspecciones de campo.

La Grabación Histórica contiene campos de datos que se descargan desde el Ultraprobe y son cargados en el Ultraprobe apropiado. Usted puede crear un número ilimitado de Grabaciones Históricas para cada Punto/Grabación.

Una Grabación Histórica contiene todos los datos únicos de la inspección para una aplicación seleccionada. Para ver una Grabación Histórica debe ser seleccionada en el árbol jerárquico que aparece a la izquierda de la pantalla de datos.

Los datos pueden ser automáticamente incluidos en la Grabación Histórica descargando la información del Ultraprobe.

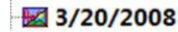
Si alguna imagen se han adjuntado o si los archivos de sonido (. WAV) se han asociado a una particular Grabación Histórica, un icono se adjuntara.

### 1. Icono de Imagen adjunta



Cuando una imagen se ha unido a un registro histórico, un icono aparecerá a la izquierda del punto de prueba en el árbol de jerarquía

### 2. Icono Archivo de Onda Adjunto



Cuando un archivo de onda se ha unido a una Grabación Histórica, un icono aparecerá a la izquierda de ese registro.

## IV. PESTAÑAS

Las pestañas en la parte superior derecha de la pantalla se pueden abrir haciendo clic sobre ellas. Estas son las herramientas a utilizar después de que una inspección en una ruta se ha realizado.

### a. Grabar Información.

Esta pestaña trae la información de los registros de inspección a la pantalla. Contiene los datos de prueba de una Grabación Histórica y por lo tanto no pueden ser abiertos hasta que una Grabación Histórica específica situado en el "árbol" en el lado izquierdo de la pantalla ha sido seleccionada.

Los datos típicos vistos en una Grabación Histórica:

**Fecha / Hora**

**dB, Frecuencia**

**Modo** (Tiempo real, Retención de Picos, Disparo Instantáneo)

Ajuste del Cero (Consulte el manual)

**Alarma**

**Locación / Maquina**

**Comentarios** (introducir comentarios relevantes en el recuadro)

**Archivo WAV** (si un sonido se adjunta al expediente, se puede ver utilizando el botón de apertura.

**Ruta de Grabación** (Para mostrar donde este registro se encuentra)

**Tipo de Módulo**

**ID del Inspector**

**Medidor de Respuesta** (como los indicadores de intensidad y dB se mueven: Rápido, Medio, Lento)

**Unidades** (Estándar o Métricas)

**Escala** (Relativa u Offset - consulte Ultraprobe manual de usuario para más detalles)

Instrumento: Introduzca el Ultraprobe utilizado para esta prueba

**Número de Serie:** Introduzca el número de serie del instrumento utilizado para esta prueba.

**Resultados de la Prueba** (estos datos varían dependiendo de la aplicación)

**La siguiente información subrayada son especificaciones de lubricación:**

**Bombeos Actuales (Actual Strokes):** Numero de bombeos de la pistola de lubricante.

**Bombeos Planeados (Planned Strokes):** Número total de bombeos de grasa que el rodamiento puede soportar.

**Masa por Bombeo (Mass Per Stroke):** Cantidad total de grasa que viene con un bombeo de la pistola de lubricante.

**Costo por Masa (Cost Per Mass):** Costo de la grasa por bombeo.

**Masa Inyectada (Injected Mass):** Cantidad total de grasa colocada en el alojamiento de rodamientos (Bombeos Actuales x Masa por Bombeo).

**Tipo de Grasa (Grease Type):** Base Mineral, Sintética o Poliuretano. Se pueden añadir otros tipos de grasa para este campo desde "Configurar Lista" o "Configure List".

**Viscosidad de la Grasa (Grease Viscosity):** Viscosidad del lubricante que se está usando para determinado rodamiento (100, 150, 220, 460, etc). Se pueden añadir viscosidades desde "Configurar Lista" o "Configure List".

**Costo Inyectado (Injected Cost):** Total del costo de la grasa colocada en el rodamiento (Costo por Masa x Masa Inyectada).

**Fecha de Calibración de Pistola de Lubricante (Grease Gun Cal. Date):** Cuando la pistola de lubricante se debe calibrar.

**Los campos de datos que estan subrayados estan solo en la aplicacion de rodamientos.**

### Sincronizando información de registros de lubricación:

Este proceso organiza todas las líneas base con los siguientes campos: Bombeos Planeados (Planned Strokes), Tipo de Grasa (Grease Type), Masa por Bombeo (Mass per Stroke), Viscosidad de la Grasa (Grease Viscosity), Costo por Masa (Cost Per Mass), Fecha de Calibración de la Pistola de Grasa (Grease Gun Cal. Date).

Una vez establecida la información de la línea base para estos campos, estará lista para verse en los datos históricos de todos los datos históricos de todas las inspecciones actuales y futuras para un grupo específico.

Para configurar:

1. Establecer las lecturas para los siguientes campos en la línea base de casa registro histórico.
  - a. Bombeos Planeados (Planned Strokes)
  - b. Tipo de Grasa (Grease Type)
  - c. Masa por Bombeo (Mass per Stroke)
  - d. Viscosidad de la Grasa (Grease Viscosity)
  - e. Costo por Masa (Cost Per Mass)
  - f. Fecha de Calibración de la Pistola de Grasa (Grease Gun Cal. Date)
2. Seleccionar el nombre del grupo.
3. Clic derecho en el nombre del grupo.
4. Desplácese hacia abajo para sincronizar los campos de grasa.
5. Clic Izquierdo.

Actual Strokes 0	Injected Mass 0
Planned Strokes 0	Grease Type Coupling
Mass Per Stroke 0	Grease Viscosity 10
Cost Per Mass 0	Injected Cost 0
Grease Gun Cal. Date 00:00:00.000 PM MM/DD/YYYY	

### Mover un registro

Después que una aplicación se establece y se introducen los datos en un Punto/Grabación puede haber ocasiones en las que el orden secuencial debe ser cambiado. Un Punto/Grabación puede estar fuera de secuencia o en una posición incorrecta.

Para cambiar el orden, haga clic en el Punto/Grabación que desea mover:

1. Arrástrelo a la nueva ubicación.
2. Un cuadro de diálogo se abrirá y preguntara: "Mueve el registro seleccionado y después insertar en la ubicación de destino?"
3. Si esto es correcto, seleccione "OK"
4. Si no es lo que desea hacer, seleccione "Cancelar"
5. Una vez seleccionado todos los valores situados por debajo del punto de la ubicación de destino se actualizarán automáticamente en orden secuencial.

### Eliminar un Registro

Para borrar un registro:

1. Seleccione el registro que desea borrar
2. Haga clic derecho en el ratón y seleccione **Eliminar**

## Incorporación de un registro

Para agregar un registro:

Haga clic en la deseada Locación/ Maquina  
Seleccione Crear Punto/Grabación

### b. Imágenes

Una imagen puede ser adjuntada a un Grupo, Locación/Maquina, Punto/Grabación, Grabación Histórica o Línea Base.

Una imagen o archivo de sonido que se ha guardado en un punto (de prueba) mientras se utiliza el Ultraprobe 15.000 automáticamente se puede adjuntar a ese registro histórico cuando se descargan al DMS.

Para los usuarios Ultraprobe 15.000, cuando una imagen es asignada a una Línea Base se cargará en el Ultraprobe 15.000 junto con la información línea de referencia.

Para cualquiera de los modelos Ultraprobe digitales, una vez que una imagen ha sido asignada a una Grabación Histórica, se puede adjuntar a cualquier categoría por encima del árbol jerárquico: Línea Base, Punto/Grabación, Locación/Máquina, o Grupo.

Imágenes múltiples pueden ser adjuntadas a cualquiera de las categorías anteriores. Al generar un informe, se puede incluir un máximo de 4 imágenes para el punto de prueba incluido en el informe.

Cuando una imagen es asignada a un punto puede ser incluida en el informe.

Hay tres funciones principales en la pestaña Imágenes: Agregar, Remover, Adjuntar a.

**i. Agregar una imagen:** Si una imagen se debe introducir y vincular a un Grupo, Locación/Maquina, Punto/Grabación, Grabación Histórica de forma manual, haga lo siguiente:

1. Resalte / seleccione la categoría (por ejemplo: Punto/Grabación)
2. Seleccione la pestaña de Imágenes, si no ha sido previamente seleccionado
3. Localice el botón **Agregar** en la parte inferior izquierda del cuadro de dialogo de Imágenes
4. Haga clic en el botón **Agregar**
5. Usando el cuadro de dialogo Windows, busque el archivo y luego seleccione **OK**

**ii. Remover una imagen:**

1. Resalte / seleccione Locación/Maquina, Punto/Grabación, Grabación Histórica
2. Seleccione la pestaña Imágenes, si no ha sido previamente seleccionada
3. Asegúrese de que la imagen que desea borrar se pone en relieve
4. Localice el botón **Remover** en la parte inferior izquierda del cuadro de dialogo de la pestaña Imágenes
5. Haga clic en **Remover**

**iii. Adjuntar a:** Esto debe llevarse a cabo después de que una imagen ha sido adjuntada al archivo de Imágenes, si una imagen se adjunta a una Grabación Histórica, entonces se puede seleccionar en cualquiera de las categorías en el párrafo anterior mencionadas cuando **Adjuntar a** es seleccionada.

Hay dos métodos para adjuntar una imagen.

El primero es el uso de la Grabación Histórica. Para adjuntar una imagen usando la Grabación Histórica.

1. Seleccione la Grabación Histórica
2. Abra la pestaña Imágenes
3. Seleccione Adjuntar a y haga clic en una de las categorías (Línea Base, Punto/Grabación, Locación / Máquina o Grupo)

El segundo es el uso de cualquier otra categoría Línea Base, Punto/Grabación, Locación/ Máquina o Grupo:

1. Seleccione la categoría a la que se adjuntará la imagen
2. Haga clic en **Adjuntar a**
3. Haga clic en la categoría

#### **c. Historia**

La pestaña Historia es una hoja de cálculo para mostrar la información seleccionada de un punto de prueba específica. La información también se puede utilizar para crear un gráfico de tendencia. Para crear la hoja de cálculo en la pestaña Historial:

1. Seleccione el punto de prueba deseado
2. Abra la ficha Historial, si no ha sido ya abierto
3. Utilice el cuadro de selección situado en el extremo derecho de la ficha Historial
4. Resalte el elemento de prueba la información deseada
5. Use la tecla de flecha izquierda para pasar a la hoja de cálculo
6. Use la flecha de la derecha para eliminar cualquier columna de la hoja de cálculo

#### **d. Gráfico**

La pestaña Gráfico muestra la información seleccionada en la ficha Historial como un gráfico de tendencias. El eje Y muestra el dB, mientras que el eje X muestra la fecha. La escala del eje Y se puede ajustar mediante la selección de la altura y / o valores bajos y volviendo a ingresar un nuevo valor. Si los valores de la línea de la gráfica son muy altos en la escala y difíciles de leer, seleccionar el más alto valor que se muestra en la parte superior del gráfico, a continuación

vuelva a escribir un valor más alto. Por ejemplo, si el valor más alto fue "50", resalte el "50" y vuelva a ingresar un valor superior, como por ejemplo "60". En el gráfico se moverá hacia abajo. Para valores bajos, realice lo mismo, seleccione el valor más bajo y escriba un nuevo valor más bajo.

Cuando se visualiza un gráfico, hay una opción para imprimir el gráfico o para guardar el gráfico. Si el gráfico se guarda, se puede conectar a un Punto/Grabación que será insertado en un informe. También se puede conectar a un registro de línea base para enviarlo a un Ultraprobe 15.000 y ser visto mientras se inspecciona una ruta.

#### **e. Alarmas**

Los niveles de alarma se pueden configurar para las alarmas altas y bajas. Una nueva línea base también se puede establecer, para usar la pestaña de alarma una Grabación Histórica debe ser seleccionada. Es recomendable que la Línea Base de Nivel Histórico se abra cuando se crean alarmas.

Si una nueva línea base se va a utilizar, seleccione la apropiada línea base en la Grabación Histórica y continúe.

Cuando la ficha de alarma se abre, hay dos opciones: Actualizar todos los niveles de alarma utilizando valores o actualizar todos los niveles de alarma utilizando deltas.

##### **1. Actualizar todos los niveles de alarma utilizando valores:**

El valor predeterminado es una alarma baja es de 8 dB y una alarma alta de 16 dB sobre la primera lectura. La primera lectura es automáticamente asumida como la Línea Base.

##### **2. Actualizar todos los niveles de alarma usando deltas:**

Esto se puede utilizar para determinar los niveles de alarma bajo y alto sobre una línea base establecida. Aquí usted puede seleccionar cualquier valor dB sobre la línea base. Por ejemplo: si usted encuentra que el nivel de alarma baja para una prueba es de 10 dB por encima de la línea base, fije 10 en el cuadro de Delta de Alarma Baja. A continuación, determine cuál será el valor de alarma alta el cual debe ser ingresado en el cuadro de Delta de Alarma Alta.

La información de registro de la grabación histórica específica que haya seleccionado al abrir la pestaña de alarma se muestra en el cuadro en la parte inferior con la etiqueta: "Información de Registro".

El registro de la información de una específica grabación histórica que usted ha seleccionado después de abrir una pestaña será exhibido en un cuadro de dialogo etiquetado como: Registro de Información

#### **f. Reportes**

Un reporte puede ser generado para cualquier Grupo dentro de una aplicación. Para generar un reporte:



1. Seleccione una Aplicación
2. Seleccione un Grupo
3. Dentro de cada grupo hay un cuadro de diálogo con las plantillas de reporte que se encuentran en Aplicación Especifica. Usted puede seleccionar cualquiera de estas plantillas o usted puede crear su propio Reporte Personalizado.
4. Si un formato de informe se ha guardado, se puede abrir en la sección Crear reporte SQL que aparece en el cuadro de diálogo.

## V. COMENZANDO: ENTIENDA LAS FUNCIONES.

### A. ARCHIVO:

Bajo Archivo se encuentran las siguientes Submenús:

- i. Abrir Planta:** Aquí puede abrir una Planta previamente creada que contendrá toda la información básica de ruta y datos.
- ii. Nueva Planta:** Se utiliza para crear una nueva planta y abrirá el Asistente para nueva planta para que le oriente en la creación de los detalles de la ruta.
- iii. Guardar Copia de Planta:** Si desea reproducir una planta creada anteriormente, esta selección le proporcionará una lista de las Plantas que ha creado. Seleccione la Planta que desea copiar y luego editar o reformatear para crear una nueva pero similar Planta/ Ruta.
- iv. Cerrar Planta:** Seleccione una Planta en el árbol que desea cerrar y a continuación seleccione Editar, Cerrar Planta y esa Planta se eliminará del árbol jerárquico.
- v. Configurar Listas:** Estas son las listas que contienen información relacionada a la descripción de los detalles de una prueba para una Aplicación. Estas se pueden cargar en el Ultraprobe 10.000 y 15.000 para ser utilizadas cuando se introducen los datos de prueba en el campo y también se puede utilizar como descripciones rápidas cuando se entró en un Grabación Histórica cuando una ruta se ha descargado al DMS. La lista de descripciones está predefinida en el software, pero se puede cambiar o reconfigurar.

Para cambiar una lista:

Seleccioné: Editar, Configurar Listas:

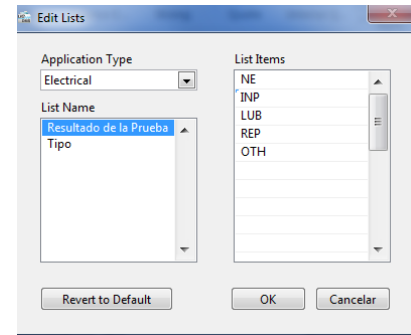
1. Elija una Aplicación.
2. En el extremo inferior del cuadro de dialogo Editar Listas se encuentra Nombre de Lista: Este es el nombre de una prueba específica que es apropiada para la Aplicación seleccionada.
3. Seleccione el Nombre de Lista que usted desea, por ejemplo: Resultado de Prueba.
4. El cuadro List Items del lado derecho del cuadro de dialogo Edit Lists mostrara una abreviatura tal como "NE" para No Ingresado o "LUB" para Lubricar o si Electric es seleccionado, "COR" para Corona.
6. Resalte List Items y cámbielo con un máximo de 3 letras mayúsculas.

7. Si desea volver a la lista original con los valores predeterminados de fábrica, haga clic en Revert to Default

8. Haga clic en OK

#### vi. Administrador de Base de Datos

Esta función es usada para reformatear los datos de su ruta. Si la configuración original necesita ser cambiada, lo puede hacer aquí. Cuando lo seleccione, el cuadro de dialogo ofrecerá las siguientes opciones: Separar un Grupo, Separar Plantas, Unir dos Grupos, Mover un Grupo, Separar Plantas, Unir dos Plantas, Reparar Grupo. La función de Reparar Grupo ayuda a reparar datos que son corruptos o que sean irreconocibles en un Grupo.



## B. EDITAR

En Editar, tenemos los siguientes submenús:

- i. Cortar una Locación/ Maquina, Punto/Grabación o Grabación Histórica
- ii. Copiar: Copia de una Locación / Maquina, Punto/Grabación o Grabación Histórica
- iii. Pegar: Pega un "copiar" o "cortar" de Locación / Maquina a un grupo, o un Punto/Grabación a una Locación / Máquina o una Grabación Histórica a un Punto/Grabación. Una vez copiado, edítelo si es necesario.
- iv. Borrar: Cualquier elemento del árbol de ruta se puede borrar con esta función.
- v. Renombrar: Cambia el nombre de un Grupo, Locación / Máquina o Punto/Grabación.
- vi. Expandir Todo: Si los datos en el árbol están colapsados, expándalos con esta función.
- vii. Colapsar Todo: Si el árbol es demasiado grande y debe ser colapsado, use este comando.
- viii. Editar Preferencias: Abre un cuadro de diálogo con las siguientes pestañas:
  1. General: Hay cuatro puntos que seleccionar:
    - a. Lenguaje: Aquí selecciona el lenguaje. Después que la selección ha sido hecha, los cambios ocurrirán solamente después que el programa DMS ha sido finalizado y reiniciado.
    - b. Unidades: Estandar o metricas.
    - c. Divisa: Escoger entre Dolares, Libras Britanicas o Euros.
    - d. Esto nos permite movernos de posición de Grupos de Alarma ya sea encima o debajo de grupos de datos. Si usted desea que los Grupos de Alarma no sean mostrados, seleccione No Mostrar Grupos de Alarma.

2. Configuración de Respaldo: Para evitar la falta o pérdida de datos, esta función le permite seleccionar si se desea una copia de seguridad de la base de datos. La copia de seguridad se llevará a cabo antes de una acción seleccionada.

Una o todas pueden ser seleccionadas. Las acciones seleccionadas son:

- a. (Antes) Cerrar Grupo
- b. (Antes) Importar Grabaciones
- c. (Antes) Separar Grupos

d. (Antes) Arrastrar/ Soltar

3. Rutas: Las rutas hacia el "Folder de plantas DMS", el "Folder de Respaldos" y la "Ruta del Spectralyzer" se encuentran aquí. Si alguno de estos elementos se mueve a otro lugar, o si DMS no puede encontrar estas rutas, identifique donde se encuentran. Utilice el icono de carpeta situado junto a cualquiera de los tres elementos. Esta ventana se abrirá:

## C. COMUNICACIONES

Esta es la pestaña se utiliza para cargar y descargar datos desde el Ultraprobe. Los datos de Línea Base se cargarán en el Ultraprobe 401, 9000, 10.000 y 15.000. Los Resultados de Pruebas se pueden descargar al Ultraprobe 401, 3000, 9000, 10.000 y 15.000. La pestaña de Comunicaciones contiene lo siguiente:

1. Configurar Equipos: Cada modelo Ultraprobe es diferente y por lo tanto DMS debe ser configurado para el Ultraprobe específico que es utilizado para la transferencia de datos. Configurar Equipos abre la ventana del Administrador de Equipos que mostrará una lista de instrumentos Ultraprobe.

### Para Configurar Equipo:

a. Para agregar un nuevo Ultraprobe, haga clic en el botón Nuevo en la parte inferior de la ventana para abrir el Asistente. Hay dos métodos para establecer el reconocimiento del Ultraprobe por el DMS:

i. Detección Automática de Equipo: Con el Ultraprobe conectado a la computadora o la tarjeta CF o SD insertada en la computadora, DMS buscará el Ultraprobe y lo registrara para futuras conexiones.

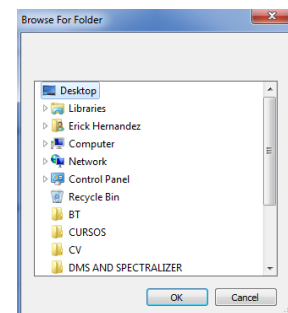
ii. Configuración Manual: Cuando se seleccione el Asistente de Configuración Manual de equipo se abrirá. Seleccione el Ultraprobe deseado, haga clic en Configuración para crear el protocolo de comunicación; Introduzca el nombre y la unidad de memoria de la tarjeta SD, tarjeta CF o el puerto USB y, a continuación, seleccione Siguiente y el DMS pondrá a prueba la conexión. Cuando se haya completado, se exhibirá una confirmación en la pantalla.

b. Si desea eliminar un Ultraprobe que aparece en la lista, selecciónelo y haga clic en el botón Remover situado en la parte inferior de la ventana.

c. Si el modelo se utiliza Ultraprobe aparece en la lista, selecciónelo y verifique que la unidad de memoria donde se encuentra es correcta. Si no lo es:

i. Retire el Ultraprobe y luego seleccione el botón Nuevo en la parte inferior de la ventana para configurar el Ultraprobe.

ii. Abra el cuadro Configuración, situado en la parte derecha de la ventana y en el cuadro Probe Name, elimine la unidad de memoria y entre la nueva ubicación en unidad de memoria (por ejemplo si usted lee UP15000 en



D:\ y la ubicación actual es C, clic en el cuadro de dialogo y selección le unidad y escriba la unidad de memoria correcta.

**1. Equipo Seleccionado:** Esto le permitirá saber qué equipo ha sido seleccionado para la comunicación con DMS. Si utiliza múltiples equipos, se recomienda que periódicamente revise esto antes de la carga y descarga de datos.

**2. Probar Conexión:** Después que un Ultraprobe se ha conectado a la computadora, tiene que asegurarse de que la transferencia de datos tuvo éxito. Utilice Probar Conexión para asegurarse de que la conexión CF, SD o USB funciona.

**3. Subir Grupo:** Para cargar un grupo a una Ultraprobe 401, 9000, 10.000 o 15.000:

- a. Asegúrese de que el Ultraprobe está conectado correctamente o que la tarjeta de memoria ha sido insertada.
  - b. Compruebe que el Grupo al que se le colocaran los datos se pone de relieve
  - c. Probar Conexión
  - d. Subir Grupo.
  - e. La ventana de mensajes se leerá: "Cargando Grabaciones\_\_\_ de\_\_\_", seguido por el de "Carga Exitosa", "Abriendo Conexión al Equipo "Listas Transferidas Exitosamente".
  - f. Haga clic en OK
- Los datos de la Línea Base se cargarán.

NOTA: Para obtener instrucciones sobre la carga a un Ultraprobe, consulte las instrucciones de su instrumento.

- 4. Cargar Grupo:** Para descargar un grupo de un Ultraprobe 401, 3000, 9000, 10.000 o 15.000.
- a. Asegúrese de que el Ultraprobe está conectado o la tarjeta de memoria apropiada esta insertada.
  - b. Compruebe que el grupo al que se le colocaran los datos se resalta.
  - c. Probar Conexión.
  - d. Seleccione Cargar Grupo. Se abrirá una ventana con un mensaje: "Por favor, seleccione el lugar para insertar los registros descargados".
  - i. Hay tres opciones: Nombre de la Planta, Tipo de Aplicación y Nombre de Grupo. Asegúrese de revisar cada cuadro del dialogo de selección antes de continuar.
  - e. Cuando esté seguro de que los datos serán enviados a la ubicación correcta:
  - f. Seleccione OK.

**5. Eliminar datos del Instrumento:**

**Para el Ultraprobe 9000:**

Asegúrese que el instrumento esté conectado al ordenador.

Abra Comunicaciones.

Seleccione Borrar Instrumento.

Una ventana de mensajes aparecerá: "Abriendo Conexión a Sonda... Datos de la Sonda Borrados"

Seleccione OK.

**Para el Ultraprobe 401, 10,000 & 15,000:** Se necesitara que la tarjeta de datos (CF o SD) este conectada al ordenador e ir al menú de inicio, dar doble clic en el disco en el que la tarjeta este conectado. Una vez dentro de la tarjeta se necesita borrar todo lo que hay dentro antes de cargar una nueva ruta en el dispositivo.

**Para el Ultraprobe 3000:** Tiene que ir al menú de configuración del UP 3000 e ir al menú 2 para borrar todos los registros del instrumento antes de cargar una ruta nueva en el Ultraproble.

#### **AYUDA:**

Esto contiene cuatro elementos:

#### **Manual de Instrucciones:**

**Acerca de Ultratrend DMS:** Acerca de Ultratrend DMS abrirá una ventana con la información de la versión e información de contacto.

**Revisar por Actualizaciones:** Haciendo clic en esta función hará que el DMS busque en línea si es la versión más actual en el portal de UE Systems. Si la versión es antigua se abrirá una ventana de dialogo mencionando que hay una actualización disponible. Preguntara si se quiere descargar la nueva versión. Si tiene conexión de internet, su DMS revisara la versión cada 5 días.

**Carpeta de Bitacora Abierta:** Esta es una carpeta especial que genera el DMS en caso de que exista fallas en el Sistema. Ayudará a los especialistas de UE Systems entender que es lo que ocurre con el programa para que puedan resolver los problemas de manera temprana.

## **VI. ESTABLECER UNA RUTA**

Se recomienda que desactive cualquier planta abierta antes de crear una nueva ruta. Para hacer esto:

- A. Seleccione la Planta, haga clic derecho y seleccione Cerrar Planta.
- B. Haga clic en Archivo y seleccione Nueva Planta
- C. El Ayudante para las Nuevas Plantas se abrirá
  1. Cree y escriba el "Nombre de la Planta"
  2. Seleccione "Tipo de Aplicación" (o bien haga clic en el cuadro Aplicación o utilice la flecha desplegable).
  3. Cree un nombre de grupo que es dónde va a estar inspeccionando.
  4. El folder de plantas del DMS le permite seleccionar dónde esta ruta residirá. Por ejemplo, El programa predetermina asignando los valores en la unidad local de memoria o disco, por lo general C, sin embargo, si se va a compartir en una red, puede localizar esa unidad de memoria y alojarla en esa carpeta.
  5. El formato para descriptores es de 13/3 y 8/8. Esto se utiliza para describir / identificar tanto la Locación/Máquina y el Punto/Grabación. Si selecciona 13/3, la Locación / Máquina tendrá 13 caracteres alfanuméricos, mientras que el Punto / Grabación se limitará a 3.

6. Cuando termine, haga clic en OK

D. Un nuevo “Ayudante para Nuevas Plantas” se abrirá para crear su Grupo. Existen 3 maneras para crear su “Grupo” de prueba.

1. Predeterminado: La configuración predeterminada contiene las columnas: Nombre del Grupo, Locación/Maquina (recuerde 13 o 8 caracteres) y Punto/Grabación (3 o 8 caracteres). Si usted quisiera ver un ejemplo de como se ve esta información, haga clic en el botón de “Ejemplo” ubicado en la parte superior derecha de la ventana.

2. Copiar del Grupo: Seleccione esta opción y el folder de DMS Plants se abrirá. Usted puede seleccionar uno de los archivos con el nombre de la planta y con extensión: .mdb.

El Grupo se abrirá con los datos originales eliminados y listos para la entrada de nuevos datos.

3. Guardar a Excel

Si un Grupo fe creado y salvado en Excel, usted lo puede localizar y copiarlo dentro de un nuevo “Grupo de Planta”. Si usted quisiera ver un ejemplo de cómo esto se vería, seleccione Ejemplo del cuadro localizado la esquina superior derecha del dialogo Guardar a Excel. Para copiar, haga clic en el dialogo Guardar a Excel una ventana se abrirá para ayudarle a seleccionar una ruta para el archivo. Después de que ha sido localizado, haga seleccione el archivo y haga doble clic o seleccione OK. Cuando pase, haga clic en OK.

4. Salvar en Excel: Cuando un Grupo ha sido creado, antes de salir haciendo clic en el botón OK, usted deberá salvarlo en Excel donde usted lo podrá usar para rutas futuras, editarlo y salvarlo para posterior uso.

E. Método Alternativo: Existen tres métodos alternativos para establecer una ruta:

1. Detallado 2. Básico 3. Sin alterar

1. Detallado: Toda la información para la Ruta será ingresada. Esto es aconsejable que antes de establecer una Ruta con detalles, camine en las áreas donde se inspeccionara para conocer la mejor forma de proceder. Observe las áreas que podrían complicar el flujo de la inspección y ajuste la secuencia de los puntos de prueba o “resultados de pruebas”.

En DMS, cree: Planta, Aplicación, Grupo.

a. Proporcione detalles como es requerido por el Ayudante para creación.

b. Si los datos existían previamente en Excel, pueden ser importados usando el comando “Guardar a Excel” del dialogo del Asistente para Nuevas Plantas.

c. Cargue los datos apropiados al Ultraprobe

d. Realice sus mediciones siguiendo la Ruta

e. Descargue los Datos.

f. Si la nueva Locación/Maquina o los Resultados de Prueba no han sido ingresados en la configuración original, el árbol de datos del DMS los añadirá. Haga clic derecho en cada uno de grabaciones nuevas y renómbralos.

g. Si los puntos de prueba o la Locación/Maquina no se encuentran en las secuencias deseadas, ejecute una operación de “Arrastrar y Soltar” para mover el artículo deseado a la ubicación secuencial.

(Vea la sección VI Arrastrar y Soltar).

2. Básico: En este método, la inspección se realizara en el campo con la restricción de número de datos que son cargados al Ultraprobe. El proceso requerirá entonces cambiar el nombre de Locación/Maquina y los Resultados de Prueba

Después de que los datos han sido descargados al DMS.

a. Si es nuevo, seleccione: Editar, Nuevo, y por último Planta

b. Proporcione el nombre para la Planta.

c. Seleccione la Aplicación

d. Etiqueta/nombre del Grupo

e. Ejecute una medición en el campo.

f. Descárguela al DMS.

g. Si es necesario, cualquiera de los artículos originales puede ser renombrado.

h. Si los “Resultados de Prueba” o Locación/Maquina no se encuentran en la secuencia deseada, ejecute una operación “Arrastrar y Soltar” para mover el artículo a la ubicación secuencial deseada. (Vea la sección VI Arrastrar y Soltar)

3. Sin Alterar: En este caso, no hay una “Ruta” que haya sido creada, la inspección es realizada en el campo y los datos son cargados al DMS después de que las inspecciones son completadas.

a. Ejecute una inspección en el campo.

b. Abra el DMS, crear ya sea: Planta, Aplicación, Grupo.

c. Seleccione Grupo haciendo clic en el (Estará resaltado en color verde)

d. Abra Comunicaciones y descargue la ruta

e. Renombre Locación/Maquina y Punto/Grabación.

f. Si los Resultados de Pruebas o Locación/Maquina no se encuentran en la secuencia deseada, ejecute un “Arrastrar y Soltar” para mover la información a la ubicación secuencial deseada. (Vea la sección VI Arrastrar y Soltar).

## VII. ARRASTRAR Y SOLTAR.

Esta es una típica función de Windows. Cuando haya terminado de planificar una Ruta o regreso de inspeccionar una Ruta y ha descubierto que la secuencia de la Ruta necesita cambiarse, utilice la función de arrastrar y soltar. Haga clic izquierdo en su mouse y mantenga pulsado el botón del ratón sobre la secuencia "Locación / Maquina" o "Punto/Grabación", y arrástrelo a la ubicación deseada. Suelte el botón en la ubicación deseada. Se le preguntará "¿Está seguro que desea mover la ubicación seleccionada?", Si lo hace, haga clic en Sí y el movimiento se completará.

## VIII. VIENDO ARCHIVOS WAV (SONIDO) EN EL UE SPECTRALYZER.

Si un archivo de sonido es adjuntado a una grabación (Grabación Histórica) en el Ultraprobe 10,000 o al Ultraprobe 15000, el vínculo con archivo aparecerá en la ventana del archivo WAV en la pestaña de Grabar Información cuando una Grabación Histórica ha sido abierta. Para ver un sonido en el Spetralyzer, observe el cuadro de archivo WAW en la pestaña de Grabar Información y haga clic en abrir. Espere a que el UE Spectralyzer se abra y haga clic en Reproducir que aparece en la parte superior de la ventana del Spectralyzer.

Para ingresar un archivo de sonido (WAV) manualmente, después que una grabación histórica ha sido creada:

1. Utilice ya sea una SD o una tarjeta de memoria compacta flash o para transferir el sonido a un archivo/folder.
2. Inserte la **tarjeta de memoria (CF o SD)** en el lector de tarjetas o en el adaptador de su ordenador.
3. Abra su ordenador con el Menú Inicio.
4. Localice una unidad de memoria temporal para la tarjeta de memoria.
5. Seleccione el archivo WAV.
6. Abrir Editar y seleccione Copiar (o puede usar Ctrl/C)
7. Abrir Archivos del programa.
8. Abrir el Ultratrend DMS directorio raíz y seleccione DMS Plantas
9. Abra el folder Planta que será utilizado
10. Abra Editar y seleccione Pegar (o puede usar Ctrl/V)
11. Pegue el archivo WAV dentro del folder WAV en la planta que usted está utilizando.
12. Abra Grabación Histórica y en la pestaña de Grabar Información.
13. Busque el cuadro de Archivo WAV
14. Use el icono de Archivo
15. Localice la ruta al archivo de sonido.
16. Haga clic en el archivo, seleccione Abrir o haga doble clic en el archivo. La ruta del sonido será registrada en el cuadro WAV File (Archivo)

## IX. CREANDO REPORTES

Existen tres procedimientos para crear un reporte: usando los Iconos para las Aplicaciones Específicas, Crear un Reporte Personalizado o crear un Reporte SQL, para hacer cualquiera de estos reportes los pasos son explicados a continuación.

A. Crear un Reporte usando los Iconos Guía.

Existen 6 Iconos representado las Aplicaciones en DMS: Genérico, Rodamientos, Eléctrico, Fugas, Vapor y Válvulas.



## 1. Genérico



- a. Seleccione el grupo que va a utilizar para el informe
- b. El icono Genérico se resaltará y desplegará un menú.
- c. Sus opciones para el informe incluyen:
  - a. **Reporte de Alarma:** Este producirá puntos de inspección que están en un estado de alarma. Se creará en MS Excel. Para utilizar este informe eficientemente, debe haber definido los niveles de alarma en DMS.
  - b. **Reporte Todo:** Este informe incluirá todos los datos introducidos en DMS para cada punto de prueba. Hay dos formatos para seleccionar: hoja de cálculo de Excel y hoja de cálculo de texto (.csv). Una vez guardada, la hoja de cálculo se puede editar.
  - c. **Ruta Maestra:** Esta hoja de cálculo es conveniente para rutas de aplicaciones mecánicas. Esta es salvada a una hoja de cálculo de MS Excel y contiene los Resultados de Pruebas para su Grupo. Las columnas incluyen: Numero de Punto, Nombre, Locación/Maquina, Alarma, Lubricado y Comentarios.

### Para generar alguno de los reportes antes mencionados:

1. Seleccione el formato del reporte que quisiera usar.
2. Haga clic en el cuadro de Genere el Reporte Seleccionado.
3. Elija la ruta del archivo cuando la ventana de archivo se abra, nombre el archivo y seleccione la ruta para guardarlo.
4. Una ventana anunciará que el reporte ha sido creado exitosamente. Ubique el archivo y revise los resultados. Solamente los datos de los resultados de prueba que se encuentran en alarma (Baja o Alta) serán mostrados.

## 2. Rodamientos



1. Seleccionar el Grupo que se usara para el reporte.
2. El icono de Rodamientos se resaltara y un menú desplegable aparecerá.
3. Sus opciones para el reporte incluyen:
  - a. **4+ Imágenes:** En este reporte usted puede adjuntar hasta 4 imágenes para el punto de prueba.
    - i. Cuando se seleccione, una ventana se abrirá, seleccione el punto que usted utilizara en el reporte.
    - ii. Seleccione la imagen o imágenes.
    - iii. En la flecha para desplegar usted puede seleccionar la imagen y la posición en que le gustaría que la imagen se encuentre en el reporte (como imagen 1, 2,3 o 4). Usted podría también no utilizar la imagen.
    - iv. Haga clic en OK
    - v. La ventana de la ruta del archivo se abrirá: seleccionar la ruta y el nombre del reporte
    - vi. Haga clic en OK
    - vii. Revise su reporte.
  - b. **Reporte de Alarma:** Este producirá puntos de prueba que se encuentran en un estado de Alarma. Sera creado en MS Excel. Para usar este reporte eficientemente, usted debe de fijar los niveles de alarma en el DMS.
  - c. **Ruta de Lubricación:** Este generara un reporte para los rodamientos en estado de alarma. Las columnas en este reporte son: Maquina, Punto, Fecha, Frecuencia, dB, Sensibilidad, Alarma Baja, Estatus de Alarma, Tipo de Lubricante y Lubricado.
  - d. **Reporte Todo:** Este informe incluirá todos los datos introducidos en DMS para cada punto de prueba. Hay dos formatos para seleccionar: hoja de cálculo de Excel y hoja de cálculo de texto (.csv). Una vez guardada, la hoja de cálculo se puede editar.
  - e. **Ruta Maestra:** Esta hoja de cálculo es conveniente para rutas de aplicaciones mecánicas. Esta es salvada a una hoja de cálculo de MS Excel y contiene los resultados de pruebas para su grupo. Las columnas incluyen: Núm. de Punto, Nombre, Locación/Maquina, Alarma, Lubricado y Comentarios.

### Para generar los reportes que se mencionaron anteriormente:

- i. Seleccione el formato que usted usara
- ii. Haga clic en el cuadro de Generar El Reporte Seleccionado
- iii. Elija la ruta del archivo cuando la ventana de archivo se abra, nombre el archivo y seleccione la ruta para guardarlo.

iv. Una ventana anunciara que el reporte ha sido creado exitosamente. Ubique el archivo y revise los resultados. Solamente los datos de los resultados de prueba que se encuentran en alarma (Baja o Alta) serán mostrados

### 3. Eléctrico



1. Seleccionar el Grupo que se usara para el reporte.
2. El icono de Eléctrico se resaltara y un menú desplegable aparecerá.
3. Sus opciones para el reporte incluyen:
  - a. **4+ Imágenes:** En este reporte usted puede adjuntar hasta 4 imágenes para el punto de prueba.
    - i. Cuando se seleccione, una ventana se abrirá, seleccione el punto que usted utilizara en el reporte.
    - ii. Seleccione la imagen o imágenes.
    - iii. En la flecha para desplegar usted puede seleccionar la imagen y la posición en que le gustaría que la imagen se encuentre en el reporte (como imagen 1, 2,3 o 4). Usted podría también no utilizar la imagen.
    - iv. Haga clic en OK
    - v. La ventana de la ruta del archivo se abrirá: seleccionar la ruta y el nombre del reporte
    - vi. Haga clic en OK
    - vii. Revise su reporte.
  - b. **Reporte de Alarma:** Este producirá puntos de prueba que se encuentran en un estado de Alarma. Sera creado en MS Excel. Para usar este reporte eficientemente, usted debe de fijar los niveles de alarma en el DMS.
  - c. **Reporte Todo:** Este informe incluirá todos los datos introducidos en DMS para cada punto de prueba. Hay dos formatos para seleccionar: hoja de cálculo de Excel y hoja de cálculo de texto (.csv). Una vez guardada, la hoja de cálculo se puede editar.

#### Para generar los reportes que se mencionaron anteriormente:

- i. Seleccione el formato que usted usara
- ii. Haga clic en el cuadro de Generar El Reporte Seleccionado
- iii. Elija la ruta del archivo cuando la ventana de archivo se abra, nombre el archivo y seleccione la ruta para guardarlo.
- iv. Una ventana anunciara que el reporte ha sido creado exitosamente. Ubique el archivo y revise los resultados. Solamente los datos de los resultados de prueba que se encuentran en alarma (Baja o Alta) serán mostrados.

## 4. Fuga



1. Seleccione el grupo que usara para el reporte.
2. El icono de Fuga se resaltara y el menú desplegable aparecerá.
3. Sus alternativas para este reporte incluirán:
  - a. **Reporte de Alarma:** Esto producirá puntos de inspección que están en un estado de alarma. Se creará en MS Excel. Para utilizar este informe eficientemente, debe haber definido los niveles de alarma en DMS.
  - b. **2+ Imágenes:** En este informe se ponen dos grabaciones individuales por página con una imagen por grabación. Se elegirá la primera imagen en el registro.
    - i. La ventana que contiene la ruta del archivo se abrirá: seleccionar el camino y la ruta y el nombre del reporte.
    - ii. Haga clic en OK
    - iii. Revise su reporte
  - c. **Gas Comprimido:** Este reporte muestra los datos de su inspección. Puede ser usado por cualquier gas. La selecciones preestablecidas en esta hoja son: Aire Comprimido, Argón, Helio, Hidrogeno y Nitrógeno. Se calculara el costo de la fuga y huella de Carbono en su planta. Usted podrá ajustar las emisiones locales de carbono en el coeficiente ubicado al pie de su hoja de reporte para Gas Comprimido. Existen pestañas en la parte inferior de su hoja de cálculo que lo guiaran a su: Reporte de Costo (reporte actualizado anualmente), Mensual (Resultados Mensuales), Maestro (esta hoja en blanco se utiliza para facilitarle la importación de los datos y no necesita usarse), diagrama de la tasa de flujo (para tener una estimación CFM=pies cúbicos/min) y la tabla de coeficiente para generar los resultados de gas con efecto invernadero por Estado/área en donde usted haga las inspecciones (únicamente aplica para Estados Unidos).
  - d. **Reportara los ahorros:** Por mes y actualizara globalmente la hoja de reporte para revisar los resultados anualmente.
  - b. **Reporte Todo:** Este informe incluirá todos los datos introducidos en DMS para cada punto de prueba. Hay dos formatos para seleccionar: hoja de cálculo de Excel y hoja de cálculo de texto (.csv). Una vez guardada, la hoja de cálculo se puede editar.

### Para generar los reportes que se mencionaron anteriormente:

- i. Seleccione el formato que usted usara
- ii. Haga clic en el cuadro de Generar El Reporte Seleccionado
- iii. Elija la ruta del archivo cuando la ventana de archivo se abra, nombre el archivo y seleccione la ruta para guardarlo.

iv. Una ventana anunciara que el reporte ha sido creado exitosamente. Ubique el archivo y revise los resultados. Solamente los datos de los resultados de prueba que se encuentran en alarma (Baja o Alta) serán mostrados.

## 5. Vapor



1. Seleccione el grupo que va a utilizar para el informe
2. El icono de Vapor se resaltará y desplegara un menú.
3. Sus opciones para el informe incluyen:
  - a. **Reporte de Alarma:** Esto producirá puntos de inspección que están en un estado de alarma. Se creará en MS Excel. Para utilizar este informe eficientemente, debe haber definido los niveles de alarma en DMS.
  - b. **Reporte de Vapor:** Este reporte detalla los resultados de la inspección de la condición de trampas de vapor. Cuando usted selecciona esta plantilla, una ventana llamada “Seleccione Condiciones del Reporte” se abrirá. Seleccione las condiciones que usted utilizara en su reporte. Usted puede seleccionar: Todas las condiciones, NE (No Ingresado), OK, LEK (Fuga), BLW (Soplado), NIS (No en servicio), PLG (Enchufado), SIZ (Problema de Tamaño), OTH (Otro). Cuando usted haya hecho su selección haga clic en OK.
  - c. **Reporte Todo:** Este informe incluirá todos los datos introducidos en DMS para cada punto de prueba. Hay dos formatos para seleccionar: hoja de cálculo de Excel y hoja de cálculo de texto (.csv). Una vez guardada, la hoja de cálculo se puede editar.

### Para generar los reportes que se mencionaron anteriormente:

- i. Seleccione el formato que usted usara
- ii. Haga clic en el cuadro de Generar El Reporte Seleccionado
- iii. Elija la ruta del archivo cuando la ventana de archivo se abra, nombre el archivo y seleccione la ruta para guardarlo.
- iv. Una ventana anunciara que el reporte ha sido creado exitosamente. Ubique el archivo y revise los resultados. Solamente los datos de los resultados de prueba que se encuentran en alarma (Baja o Alta) serán mostrados.

## 6. Válvulas



1. Seleccione el grupo que va a utilizar para el informe
2. El icono de Válvulas se resaltará y desplegará un menú.
3. Sus opciones para el informe incluyen:
  - a. **Reporte de Alarma:** Esto producirá puntos de inspección que están en un estado de alarma. Se creará en MS Excel. Para utilizar este informe eficientemente, debe haber definido los niveles de alarma en DMS.
  - b. **Reporte Todo:** Este informe incluirá todos los datos introducidos en DMS para cada punto de prueba. Hay dos formatos para seleccionar: hoja de cálculo de Excel y hoja de cálculo de texto (.csv). Una vez guardada, la hoja de cálculo se puede editar.

### Para generar los reportes que se mencionaron anteriormente:

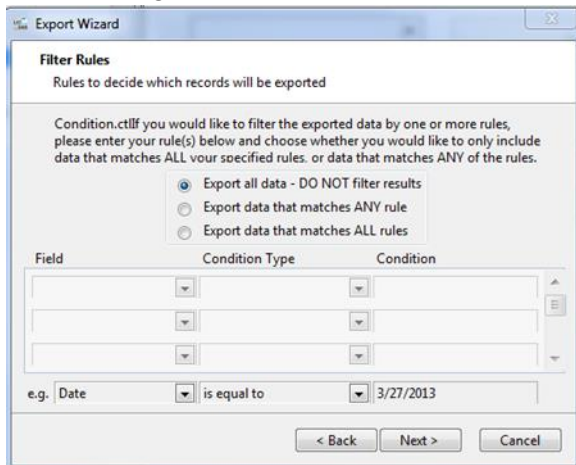
- i. Seleccione el formato que usted usará
- ii. Haga clic en el cuadro de Generar El Reporte Seleccionado
- iii. Elija la ruta del archivo cuando la ventana de archivo se abra, nombre el archivo y seleccione la ruta para guardarlo.
- iv. Una ventana anunciará que el reporte ha sido creado exitosamente. Ubique el archivo y revise los resultados. Solamente los datos de los resultados de prueba que se encuentran en alarma (Baja o Alta) serán mostrados.

### A. Reporte Personalizado

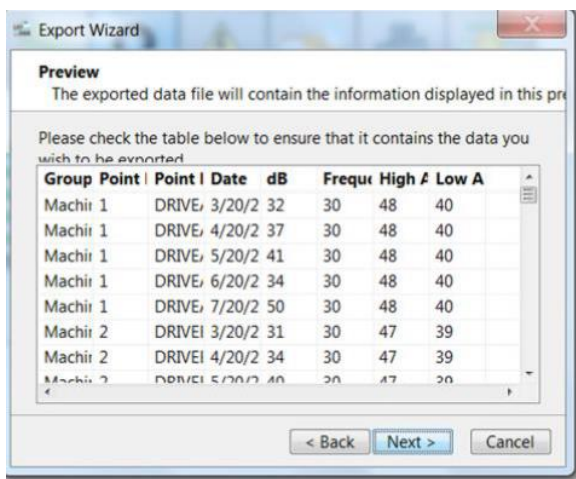
Crea un reporte utilizando sólo los datos que desea.

1. Seleccione el grupo que va a utilizar en el informe.
2. Haga clic en el cuadro de informe personalizado
3. El cuadro de diálogo "Seleccionar Campos" se abre. Seleccione los elementos que desea utilizar en el informe. Utilice el puntero derecho de flecha para agregar en el recuadro las Columnas Incluidas. Si desea eliminar un elemento añadido en el cuadro de diálogo Columnas Incluidas, resalte el elemento en la cuadro de dialogo, a continuación, utilice el puntero de flecha izquierda.
  - a. Para agregar todos los elementos, en la izquierda Columnas Disponibles, seleccione el puntero de flecha derecha oprima el botón Todos. Para eliminar todos los elementos del Cuadro de las Columnas Incluidas, utilice el puntero izquierdo Todo.
  - b. Para mover un elemento hacia arriba o hacia abajo en "Columnas Incluidas" en el cuadro de dialogo, utilice el botón Arriba o Abajo. Moverá un elemento hacia arriba o hacia abajo un espacio cada vez que se selecciona el botón.

4. Cuando termine el paso anterior, seleccione el botón Siguiente.
5. Aparecerá el cuadro de diálogo Reglas de Filtrado. Usted tiene 3 opciones:
  - a. "Exportar todos los datos" Todos tus datos seleccionados se exportarán sin ningún tipo de filtro.
  - b. "Exportación de datos que coinciden con cualquier regla" El uso del filtro Cualquiera permitirá múltiples filtros que pueden no estar relacionados. Por ejemplo, es posible que desee ver en los datos de 2 grupos. Se trata de "incluido" Por ejemplo, puede utilizar "A y B y C y D".



- c. "Exportación de datos que coincide con todos los criterios" Este será un reporte que limitara la extensión de la información. Aquí usted tiene que definir los parámetros exactos como un rango de fechas específicas, el estado de alarma y el grupo específico. Es más restrictivo. Por ejemplo, "Solamente A y B"
6. El cuadro vista previa se abrirá. Si desea cambiar cualquier cosa utilice el botón "Atrás". Si usted aprueba los artículos mostrados, seleccione el botón "Siguiente"



7. El cuadro de dialogo: Seleccionar tipo de archivo de salida tiene dos opciones: Microsoft Excel 2003-2007 y el archivo de texto separado por comas (\* csv.). Si selecciona la opción Microsoft Excel, asegúrese de que usted tiene este programa instalado en su computadora. Seleccione Siguiente

8. Para guardar este informe usted tendrá que seleccionar una ubicación en la opción Guardar como. Compruebe si el nombre del archivo es correcto (si no cámbielo), seleccione en el cuadro Guardar en para asegurarse que el informe que va a guardar estará en la ubicación correcta. Para guardar, seleccione el botón Guardar como. Si no desea continuar, seleccione Cancelar.

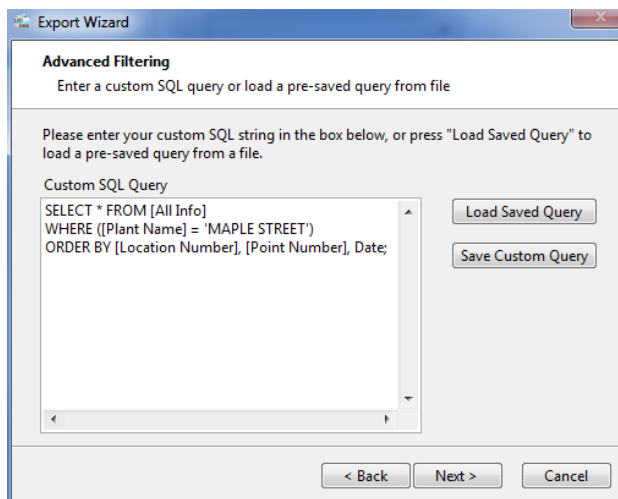
9. El siguiente cuadro de diálogo es Exportación Completada

10. Si no desea guardar esta consulta, seleccione Finalizar

11. Para guardar esta consulta para el futuro uso: Seleccione la opción del botón Guardar esta consulta. Cuando esta opción activada, la opción Guardar como se abrirá. Seleccione la carpeta y la ubicación en la que se guardarán los datos. Cuando haya seleccionado la ubicación del archivo para la consulta Exportación Completada se abrirá, seleccione Finalizar

## B. Creación de un informe de SQL

Usando Crear SQL se abre una ventana de filtrado avanzado. Aquí puede cargar una consulta guardada o Guardar una consulta personalizada que utilizará para futuros informes. Si se selecciona Cargar una consulta guardada, se abrirá el archivo DMS SQL. Si selecciona Guardar una consulta personalizada, recuerde que debe proporcionar el nombre de archivo.





## Ayuda e Información de Contacto

Para obtener ayuda con Ultratrend DMS contacte a UE Systems en el siguiente  
Horario: Lunes a Viernes de 9:00 am y 5:00 pm hora ET de los Estados Unidos.

 Teléfono: +31 (0)546 725 125

Email: [info@uesystems.es](mailto:info@uesystems.es)